



ELSÄKERHETSVERKET

## TILLSYN AV EL- ANLÄGGNINGAR

Information till Dig som har  
ansvaret för elanläggning och  
elapparater inom företaget.

## Elsäkerhetsverket

Elsäkerhetsverket har det övergripande ansvaret för elsäkerhet och elektromagnetisk kompatibilitet, EMC, i Sverige. Genom föreskrifter, tillsyn av elanläggningar och marknadskontroll av elektriska produkter arbetar vi för att förhindra att människor och egendom skadas av el samt för att skapa en god, elektromagnetiskt störningsfri miljö.

### Viktiga elsäkerhetsregler

För att minimera riskerna för personer, husdjur och egendom innehåller ellagstiftningen en rad säkerhetsregler som man måste känna till och följa.

- Krav på anläggningsinnehavare

Innehavaren av en elektrisk anläggning är skyldig att se till att anläggningen är så utförd och hålls i ett sådant skick att den ger betryggande säkerhet för personer, husdjur och egendom.

- Krav på innehavare av elektrisk materiel

Innehavaren av elektrisk materiel är skyldig att se till att materielen hålls i ett sådant skick att den ger betryggande säkerhet för personer, husdjur och egendom.

Innehåll:	sid
Tillsyn av elanläggningar och elektrisk materiel. . . . .	3
Vem har ansvaret?. . . . .	4
Elsäkerhetstillsynens omfattning. . . . .	5
Underhåll av elanläggningar och elektrisk materiel. . . . .	8
Påföljder. . . . .	9
Läs mer . . . . .	10

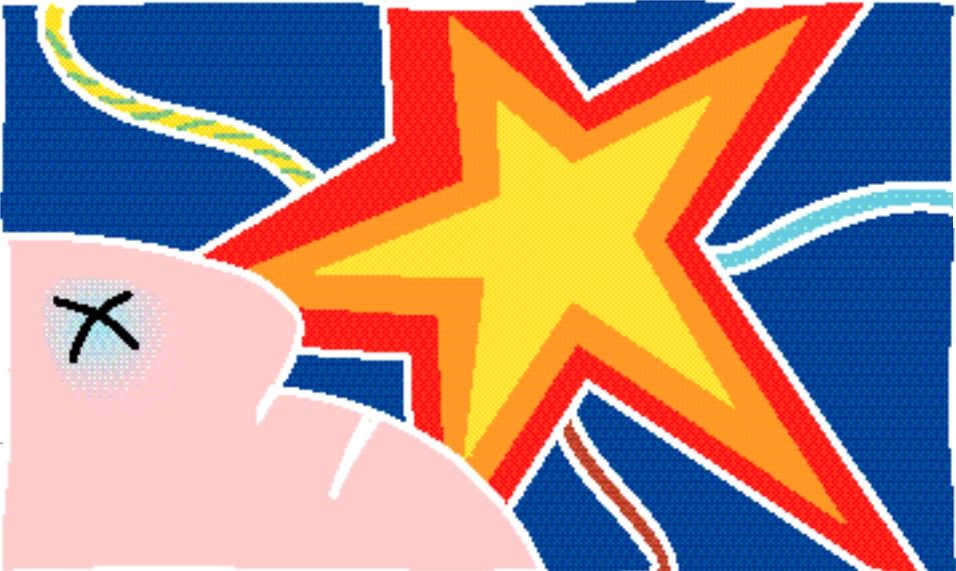
*Den här broschyren ger en översiktlig beskrivning av de krav på säkerhetskontroll som ställs på innehavare av elanläggningar och elektrisk materiel. Skulle informationen ge upphov till tveksamheter om gällande bestämmelser har lagtexten företräde.*

# Tillsyn av elanläggningar och elektrisk materiel

Enligt ellagstiftningen är den som innehar en starkströmsanläggning skyldig att se till att anläggningen kontrolleras så ofta och så noga att säkerheten upprätthålls. Likaså kräver reglerna att den som äger eller annars svarar för användningen av elektrisk materiel ser till att den är säker, att den brukas på det sätt den är avsedd för och att den ges nödvändigt underhåll. Den som använder elektrisk materiel skall i sin tur förvissa sig om att den inte är farlig att använda. Dessa regler gäller såväl för innehavare av elanläggningar för yrkesmässig verksamhet som för innehavare av elanläggningar för enskilt bruk och i bostäder.

Varje arbete eller åtgärd på en elektrisk anläggning eller på elektrisk materiel skall utföras på ett sådant sätt att kraven på betryggande säkerhet för personer, husdjur och egendom uppfylls.

Tillsynen av elanläggning och elektrisk materiel är en kontroll av elsäkerheten som innehavaren skall svara för enligt lag. Även användaren har, enligt ellagen, ansvar för att den använda materielen brukas på ett säkert sätt.



*Trasig, föråldrad eller felaktigt använd elektrisk utrustning kan leda till mycket allvarliga skador, såväl svåra personskador som brand och andra kapitalförluster.*

# Vem har ansvaret?

Ansvaret för de olika säkerhetsåtgärderna är fördelat enligt följande:

- Innehavaren av en starkströmsanläggning är skyldig att fortlöpande hålla anläggningen i föreskriftsenligt skick så att den ger betryggande säkerhet för personer, husdjur och egendom.

Med innehavare avses i allmänhet fastighetsägaren. Ett företag eller en organisation som endast hyr sina lokaler, kan i vissa fall ändå komma att betraktas som ansvarig för att den fasta elanläggningen är säker. Om företaget inte självt äger arbetslokaler, bör det därför finnas ett avtal som klargör hur ansvaret för kontroll och underhåll av elanläggningen skall fördelas mellan fastighetsägare och hyresgäst.

- Den som äger elektrisk materiel skall se till att den är säker och att den brukas på ett sätt som inte riskerar säkerheten. Detta sker genom att den kontrolleras och underhålls på ett nöjaktigt sätt. Även den som använder elektrisk materiel skall se till att den används på ett säkert sätt.

I ett företag eller en organisation är det normalt arbetsgivaren som har ansvaret för företagets eller verksamhetens elektriska materiel. Lagstiftningen förutsätter att arbetsgivaren klargör vem eller vilka i den egna organisationen som ansvarar för elsäkerheten.

I vissa lägen kan det vara olika fysiska eller juridiska personer som svarar för starkströmsanläggningen och för ansluten elektrisk materiel. Även då ansvaret för den elektriska anläggningen vilar på annan än arbetsgivaren, till exempel på fastighetsägaren, har arbetsgivaren dock, enligt bland annat arbetsmiljölagen, alltid ansvar för att åtgärder vidtas så att arbetsmiljön blir säker.

# Elsäkerhetstillsynens omfattning

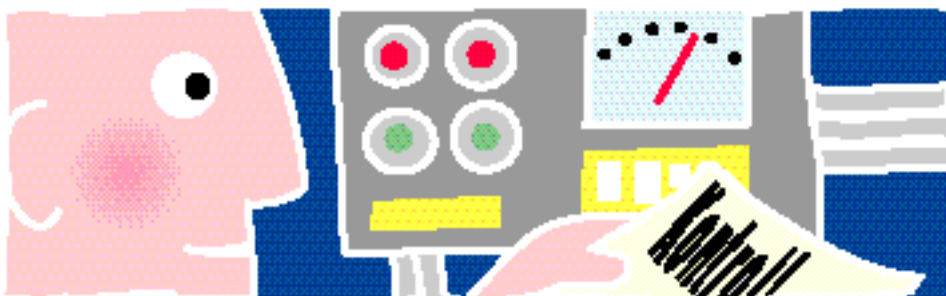
Elsäkerhetsverkets föreskrifter om skötsel av elektriska anläggningar anger att alla elanläggningar och all elektrisk materiel skall tillses fortlöpande genom innehavarens försorg. Dessutom skall en periodisk tillsyn normalt genomföras. Tillsynsintervallet, som skall bestämmas av anläggningens innehavare i förväg, varierar för olika anläggningar beroende på anläggningens utförande och användning.

- Med fortlöpande tillsyn menas den rutinmässiga kontroll av elanläggningar och elektrisk materiel som görs för att eventuella skador eller brister skall upptäckas och åtgärdas så snart som möjligt.

Anläggningsinnehavaren är skyldig att se till att sådan tillsyn utförs. Han bör också verka för att all personal omgående rapporterar upptäckta skador och brister samt informera dem som skall använda materielen om deras skyldighet att förvissa sig om att den är säker före varje användning. Det ligger i varje enskild användares intresse att se till att den elektriska materiel som brukas inte är farlig.

- Periodisk tillsyn innebär en noggrann kontroll av elanläggningar och elektrisk materiel med på förhand bestämda tidsintervall.

Beroende på omständigheterna kan tillsynen antingen vara okulär (besiktning med blotta ögat) eller medföra ingrepp i anläggningen eller materielen. Den kan även omfatta mätningar. Innehavaren skall se till att det finns fungerande kontrollrutiner och svara för att kontroller utförs.



*Starkströmsanläggningar och elektrisk materiel skall kontrolleras regelbundet och hanteras med omdöme och respekt.*

Fel och brister som kan medföra omedelbar fara skall åtgärdas utan dröjsmål. Alternativt skall de felbehäftade delarna frånskiljas och skyddas mot tillkoppling. Övriga fel och brister skall åtgärdas så snart som möjligt med hänsyn till risken för skada.

## Den som kontrollerar skall vara kunnig

Av säkerhetsskäl är det viktigt att elanläggningar och ansluten elektrisk materiel kontrolleras av personer som är väl förtrogna med den aktuella typen av anläggning respektive materiel och har goda kunskaper om gällande bestämmelser. Detta måste nog beaktas vid delegering av sådana arbetsuppgifter.

## Stora skaderisker ökar behovet av periodisk tillsyn

I en del typer av anläggningar kan ett elfel få mycket allvarliga konsekvenser. Detta gäller särskilt lokaler som är utsatta för stora påfrestningar, lokaler där många människor samlas eller utrymmen som representerar stora värden. Här måste man vara speciellt uppmärksam och det blir extra viktigt med periodisk tillsyn. En plan för hur de upptäckta felen skall åtgärdas måste dessutom upprättas för dessa anläggningar.

Exempel på sådana anläggningar är:

- Anläggningar för järnvägs-, spårvägs- och tunnelbanedrift.
- Anläggningar utomhus, t ex luftledning och ställverk.
- Anläggningar inom sjukhus, vårdhem och liknande.
- Anläggningar inom lantbruk.
- Anläggningar i hotell, kyrkor, restauranger, skolor, dag- och fritidshem, teatrar etc.
- Brand- och explosionsfarliga anläggningar.
- Industriella anläggningar.
- Hissar.
- Tillfälliga anläggningar.

## Hur ofta skall den periodiska tillsynen utföras?

Elsäkerhetsverkets starkströmsföreskrifter anger för vissa anläggnings-typer tidsintervall för den periodiska tillsynen:

- Kontaktledningsanläggningar: kontroll minst varje år.
- Luftledningar och ställverk i det fria med spänning över 1000 V: kontroll minst varje år.
- Luftledningar med spänning upp till 1000 V: kontroll minst vart åttonde år.

För övriga anläggningar som utsätts för svåra påfrestningar eller där fel kan få allvarliga konsekvenser skall innehavaren själv bestämma tidsintervall för den periodiska tillsynen. Tidsintervallet bestäms av faktorer såsom anläggningens konstruktion, påverkande miljö, utnyttjandegrad och resultat från tidigare kontroller.

Resultatet av den periodiska tillsynen samt vidtagna åtgärder skall dokumenteras. Dokumentationen skall på begäran kunna uppvisas för Elsäkerhetsverket.

För andra anläggningar skall kontroll utföras i erforderlig omfattning.

# Underhåll av elanläggningar och elektrisk materiel

Ellagstiftningen kräver att innehavaren av en elektrisk anläggning och elektrisk materiel ser till att den underhålls fortlöpande och att fel och brister åtgärdas. Vidare krävs att den som använder elektrisk materiel ser till att den används på ett säkert sätt.

## Underhållet skall syfta till

- Att elanläggningen hålls i sådant skick att den uppfyller kraven i de starkströmsföreskrifter som var i kraft när anläggningen utfördes.
- Att elanläggningen och den elektriska materielen anpassas till förhållanden som har ändrats sedan anläggningen utfördes. Ändrade förhållanden kan exempelvis vara ett annat användningsområde, förändrad miljö eller ökad kortslutningseffekt i nätet.
- Att skadade och slitna delar förstärks eller byts ut.
- Att elmateriel hålls i sådant skick att den är säker att använda.



# Påföljder

Samhället ser allvarligt på brott mot elsäkerhetslagstiftningen. Sådana brott kan därför få kännbara påföljder. Om Elsäkerhetsverket vid sin tillsyn upptäcker fel eller brister i en elanläggning eller på elmateriel kan anläggningsinnehavaren föreläggas att åtgärda dessa. Vid allvarliga brister kan anläggningen kopplas ifrån elnätet.

Ett föreläggande kan förenas med vite. Allvarligare brott mot föreskrifterna kan leda till böter eller fängelse upp till ett år.



*Elsäkerhetsverket kan utfärda försäljningsförbud, föreläggande om återtagande av sålda produkter och varningsannonsering för produkter som inte uppfyller EMC- eller elsäkerhetskraven.*

# Läs mer

Utöver den folder Du nu håller i din hand har Elsäkerhetsverket även tagit fram informationsmaterial bland annat om elinstallatörens ansvar samt om hur man planerar och genomför elarbetet på ett säkert sätt.

**Elinstallatörens/yrkesmannens ansvar.** Einstallationsarbete får, med några undantag, endast utföras av en elinstallatör eller under dennes överinseende. Einstallatören ansvarar för att resultatet av einstallationsarbetet uppfyller kraven i ellagstiftningen och att einstallationsarbetet kontrolleras innan anläggningen tas i bruk. Einstallatörens ansvar finns närmare beskrivet i foldern "Behörighetsansvar".

**Ansvar för elyrkesmännens säkerhet.** Det är nödvändigt, till och med livsviktigt, att med jämna mellanrum gå igenom de krav som ställs på planeringen och genomförandet av ett elektriskt arbete. Detta finns närmare beskrivet i foldern "Säkert elarbete".

**Regelverket.** Elsäkerhetsverkets starkströmsföreskrifter, ELSÄK-FS 1999:5, är tillämpningsbestämmelser till ellagen, SFS 1997:857, starkströmsförordningen, SFS 1957:601 och förordningen om elektrisk materiel, SFS 1993:1068. Skötsel-föreskrifterna, som ingår i starkströmsföreskrifterna (avdelning C), preciserar kraven på hur en elanläggning respektive elektrisk materiel skall skötas, det vill säga kontrolleras och underhållas.

Foldrarna samt verkets egna föreskrifter finns att läsa på [www.elsak.se](http://www.elsak.se). Förordningarna och ellagen finns på [www.lagrummet.gov.se](http://www.lagrummet.gov.se)



# Elsäkerhetsverkets publikationsservice

Gällande föreskrifter samt ytterligare exemplar av denna broschyr säljs genom Elsäkerhetsverkets publikationsservice, [www.elsak.se](http://www.elsak.se)

Lagar och förordningar säljs genom C E Fritzes AB (utgivna fram till och med 1996) och Fakta Informationsförlag (utgivna från och med 1997).

## Elsäkerhetsverket

Generaldirektör med stab (information, juridik)  
Administrativ enhet  
Elanläggningsenhet  
Elmaterielenhet  
Box 1371, 111 93 Stockholm  
Tel 08-519 112 00, fax 08-519 112 01  
Besöksadress: Drottninggatan 92  
E-post: [elsak@elsak.se](mailto:elsak@elsak.se)  
Internet: [www.elsak.se](http://www.elsak.se)

## Lokala tillsynsdistrikt

Norra tillsynsdistriktet  
Expolaris Center, 931 78 Skellefteå  
Tel 0910-75 03 00, fax 0910-75 03 29  
E-post: [norra.tillsynsdistriktet@elsak.se](mailto:norra.tillsynsdistriktet@elsak.se)

Östra tillsynsdistriktet  
Box 1371, 111 93 Stockholm  
Besöksadress: Drottninggatan 92  
Tel 08-519 112 00, fax 08-519 112 02  
E-post: [elsak@elsak.se](mailto:elsak@elsak.se)

Västra tillsynsdistriktet  
Box 178, 681 24 Kristinehamn  
Besöksadress: Kungsgatan 30  
Tel 0550-74 03 60, fax 0550-74 03 89  
E-post: [vastra.tillsynsdistriktet@elsak.se](mailto:vastra.tillsynsdistriktet@elsak.se)

Södra tillsynsdistriktet  
Viaduktgatan 24, 281 38 Hässleholm  
Tel 0451-76 94 00, fax 0451-76 94 29  
E-post: [sodra.tillsynsdistriktet@elsak.se](mailto:sodra.tillsynsdistriktet@elsak.se)

Vetskap om hur olyckor uppstår ger kunskap om hur de kan förebyggas. Meddela därför alltid elolyckor som lett till personskada eller läkarbesök till Elsäkerhetsverket!



# ELSÄKERHETSVERKET

TILLSYN AV ELEKTRISKA  
ANLÄGGNINGAR